



CFPPA de Montmorillon

Il tient le haut du pavé
de la traction animale

Texte & photos :
Daniel Simon

Page précédente,
Emmanuel Couillet,
formateur attitré depuis 3
ans à la traction animale
des adultes. Il intervient, sur
cette photo, au cours d'une
séance pratique de travail
du sol avec les stagiaires du
CS utilisateurs de chevaux
attelés, sur le site du
«Jard'insolite», un chantier
d'insertion, cultivé selon les
principes de l'agriculture
biologique, dans le cadre
d'un réseau national de
producteurs, baptisé
«jardins de cocagne», et
en partenariat étroit avec
l'EPLEFPA de Montmorillon
(Lycée agricole et centre de
formation).

PROFITANT DE LA PRÉSENCE D'UN important pôle équin depuis 1994, et réuni aujourd'hui autour, dans le Pôle d'excellence régional équin de Lathus-Montmorillon, le CFPPA de Montmorillon n'a pas manqué de développer une dynamique logique de formations. Tout a commencé par l'achat de deux juments de trait en 2000, destinées initialement à la reproduction. L'objectif d'alors était d'agrémenter ce pôle équin, en élargissant la gamme des formations équines, et l'éventail des races élevées sur place. Très vite, à la demande des stagiaires, des cycles de formation à la traction animale ont été mis en place. Au tout début, il s'agissait d'une option de deux semaines vouée à l'initiation et à la découverte de la traction animale, à travers l'attelage, le travail du sol, les balades en extérieur... Devant le succès de l'opération, cette option s'est transformée en 2002, en une session de 140 heures de formation à la traction animale, sous forme d'UCARE animée par différents formateurs et bons interlocuteurs, «j'insiste sur le vocable "bons interlocuteurs", sans lesquels une telle formation n'a absolument rien d'évident!», précise Gérard Coti, développeur des formations.

LA MONTÉE EN PUISSANCE DU CS UTILISATEUR DE CHEVAUX ATTELÉS
De 2004 à 2007, toujours en fonction de l'augmentation constante de la demande, le CFPPA fait évoluer ce cycle pédagogique en SIL, spécialisation d'initiative locale), de 600 heures, «avec un référentiel que nous avons écrit nous-même, pour fabriquer entièrement cette formation que nous pouvons qualifier réellement de formation maison. Aujourd'hui, c'est le CS utilisateurs de chevaux attelés qui découle directement de cette SIL, ainsi que du travail des professionnels, meneurs, débardeurs, cochers, que le CFPPA propose sur 900 h, en tant que formation reconnue par l'Etat, et véritable référentiel national. Nous sommes actuellement en 3^e année de CS,

et l'on ressent la très grande montée en puissance de cette formation. C'est une grande satisfaction pour nous sachant que cela a été très compliqué à mettre en place, car il a d'abord fallu convaincre les décideurs, ce qui n'a pas été un long fleuve tranquille. Les freins demeurent bel et bien dans les mentalités, car le travail au cheval est encore trop souvent assimilé au folklore, au retour vers le Moyen-âge, à des idées farfelues de soixante-huitard attardé. Après avoir déjà installé l'agriculture bio au CFPPA, à laquelle j'associe aujourd'hui la traction animale, nous avons dû faire preuve de persévérance, mais les résultats étant les plus forts, le sérieux de notre travail aussi, nous avons toujours choisi d'y aller progressivement, avec les professionnels, au premier rang desquels nous saluons encore l'aide inconditionnelle de Jean-Yves Boudin, débardeur et exploitant forestier limousin (87). Même si nous avons vasouillé au départ, c'est finalement l'évolution du marché qui a fait la différence et débloqué les esprits les plus réfractaires. Notre force de conviction, c'est en définitive, l'énorme demande actuelle face à un besoin croissant évident. Le cheval au travail s'est ainsi imposé tout naturellement, offrant un cadre de plus de prédilection à l'enseignement du lycée agricole de Montmorillon, entrant dans la droite ligne de sa philosophie et dans la logique du pôle équin, entre développement et animation du territoire», poursuit Gérard Coti.

Après s'être équipé en conséquence en matériel et en chevaux, cet établissement ne cesse de poursuivre son objectif, en faisant découvrir la traction animale aux jeunes, mais également aux adultes, à travers de l'apprentissage, de l'initiation et du perfectionnement. Et le bilan est exemplaire, puisque sur 500 formés par an, le pôle équin, à lui seul, représente plus de 100 formés. Comme le précise le proviseur du site Agri'Nature, Marcel Fouré, «Montmorillon est atypique dans l'enseignement agricole, puisque s'il n'y avait pas eu de filières spécifiques autour des chevaux, des chiens et de l'insertion, il n'existerait plus! En relançant de la sorte ces dynamiques de formations, nous avons réussi à consolider l'établissement qui emploie actuellement 115 personnes sur le site. En budget, nous tournons autour de 3 Millions d'euros de salaires, ce n'est pas rien! Autant préciser que dans cette configuration, le CFPPA tient la route et même le haut du pavé, parmi les meilleurs de France, au niveau du marché de la formation pour adultes, car il faut savoir que nous sommes assurément dans un marché concurrentiel, grâce à ces formations fers de lance (...).»

**EMMANUEL COUILLET
LE FORMATEUR ATTITRÉ**

Emmanuel Couillet, après s'être formé au CFPPA de Montmorillon, est devenu le formateur attitré depuis trois ans, à la traction animale des adultes. De formation classique en chevaux de selle, ATE, il passe d'abord par le Val de Selle, à Conti. Son déclic fatidique à la traction animale, il le doit à Jean-Yves Boudin qui



va le conduire véritablement au menage du cheval. Disponible, ouvert et très pédagogue, Emmanuel s'attache à répondre aux exigences de tous les stagiaires, intervenant sur le plan de la pratique, aux côtés d'Anne Rerolle, monitrice BE, formatrice en attelage, chargée pour sa part, du passage des galops et de l'attelage «académique». S'appuyant sur l'expertise de vrais professionnels, à l'image de son mentor, bien sûr, mais aussi et notamment de Jean-Louis Cannelle, Jean-Jacques Séité et Jean-Baptiste Ricard, il sait enrichir son programme pédagogique, sachant que sa mission est d'assurer une formation polyvalente destinée à apprendre à mener les chevaux. Il s'agit avant tout d'une formation de menage dans les différentes activités du maraîchage, de l'attelage et du débardage, afin d'être à l'aise avec les chevaux. «Répartie pour un tiers au travail du sol, pour un tiers au débardage et pour un tiers à l'attelage, cette formation est un outil formidable qui fait la force de Montmorillon. En permettant ainsi cette polyvalence, ce CS fait que nous avons une très forte demande, à travers un recrutement national de nos stagiaires. Cet enseignement garantit l'autonomie totale dans ces trois types d'utilisation. Dispensée de début novembre à fin mai, elle n'a absolument pas pour prétention de former des spécialistes du débardage ou du maraîchage au cheval. Son intérêt étant de donner des bases solides, et par conséquent d'apprendre le cheval dans ces utilisations, en d'autres termes, de mettre véritablement en pratique un Certificat de Spécialisation de menage et de bonne utilisation d'un cheval attelé... Le CFPPA de Montmorillon recense de plus en plus de stagiaires d'un bon niveau, qui BTS, diplômés du niveau IV, voire plus, ont de sérieux projets autour de l'utilisation du cheval. Il constate également que les effectifs des groupes en formation sont de plus en plus importants et que l'éventail des âges prend lui aussi de l'importance, s'étalant de 20 à 52 ans, "ce qui n'est pas sans causer de difficultés de "gestion", mais c'est là aussi l'intérêt de nos formations pour adultes», commente Emmanuel, avant de conclure, «quand on sait, enfin, que le taux de réussite de celles-ci s'élève à plus de 65 %, ce qui est énorme pour un CFPPA, nous pouvons être pleinement satisfaits de ce que nous appelons un bon retour à l'emploi, que nous sommes en mesure de vérifier par un suivi systématique de nos stagiaires, sur une période allant de 3 à 6 mois et jusqu'à 5 ans».

**AVEC GÉRARD COTI
UNE DYNAMIQUE DE FORMATIONS
EN PLEIN DÉVELOPPEMENT**

Le CFPPA de Montmorillon repose sur une dynamique de formations instaurée par un homme chargé de les imaginer, de les mettre en place et de les valoriser sur le terrain. Cet homme, c'est Gérard Coti, véritable développeur d'idées et de concepts. Responsable de la communication du CFPPA, il a ce don de traduire la bonne parole en actes Dès lors qu'il croit à la fai-



sabilité d'une activité, il la concrétise et la fait évoluer, c'est dans cet esprit qu'il a ainsi réussi à imposer le développement des chevaux, de l'agriculture bio et des chevaux de trait à Montmorillon. Pour ce faire, il lui a fallu trouver de très bons formateurs, comme Anne et Emmanuel. Il lui a fallu aussi faire connaître les savoir-faire du CFPPA, pour continuer à toujours convaincre dans le bon sens du bien-fondé de ces formations, « pour montrer ce que nous sommes capables de faire et d'enseigner, nous nous sommes notamment impliqués dans le Congrès national des chevaux territoriaux qui se tient tous les ans à Trouville-sur-Mer, sous l'égide d'Olivier Linot et de Lydia Mallet, nous communiquons, trouvons les bons supports de communication et présentons aussi souvent que possible les chantiers et les interventions que nous avons engagés depuis ces dernières années avec notamment la Ville de Poitiers, les Collectivités territoriales de la région et le syndicat mixte du Pays Montmorillonais. De ces travaux, ont découlé, entre autres, des formations d'agents territoriaux pour le parc de Beauvais, pour les espaces verts de Poitiers, mais aussi des projets avec, par exemple, la Ville de Niort », explique un Gérard Coti, plus que jamais en effervescence pour que la traction animale obtienne ses lettres de noblesse et de reconnaissance ! Le Salon

1 Gérard Coti, homme de terrain et d'action, est le véritable développeur d'idées et de concepts des formations entrant dans le cadre actuel de la politique d'animation locale et de développement durable, sur laquelle repose la dynamique du Pôle d'excellence régional équin de Lathus-Montmorillon...



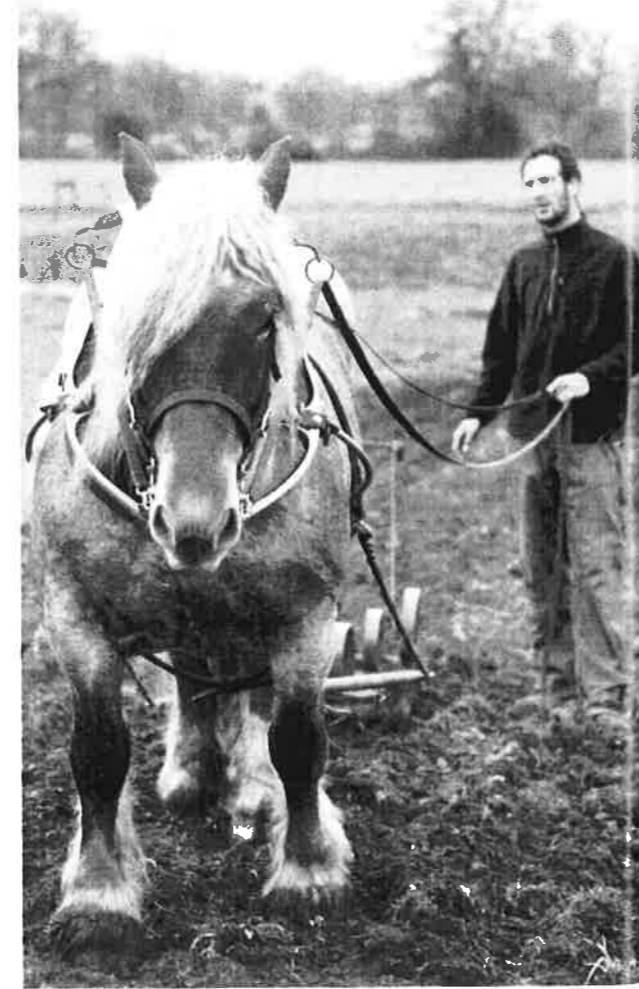
de la Traction Animale qu'il organise au CFPPA de Montmorillon, les 26 et 27 septembre, est un outil de plus qui va dans ce sens et qui apporte énormément de contacts positifs à l'établissement et à toute son équipe. Ce Salon, 3^e du nom depuis sa création en 2007, s'annonce grandiose, avec plus de démonstrations de matériels de débardage et de travail du sol et plus d'intervenants professionnels, parmi lesquels, entre autres, Jean-Louis Cannelle, Jean-Jacques Séité, Jean-Baptiste Ricard et Jean-Yves Boudin... Un rendez-vous à ne pas manquer ! ■

Site de Formation Agri'Nature,

Route de Lussac-Les-Châteaux,
BP 47 - 86501 Montmorillon Cedex
☎ : 05 49 91 03 97
Fax : 05 49 91 51 96
Site : www.formations-agrinature.com

CFPPA de Montmorillon

BP 47 - 86501 Montmorillon Cedex
☎ : 05 49 91 97 20 Fax : 05 49 91 97 32
Site : cfppa.montmorillonleducagri.fr
Site : www.eplea-montmorillon.org



Asinerie du Baudet du Poitou
Pôle-Nature de l'Asinerie du Baudet du Poitou à Dampierre-sur-Boutonne

LES NOUVEAUTÉS DE CE PRINTEMPS POUR PASSER DU BON TEMPS AVEC NOUS !

Coupler votre visite du site avec une animation particulière. Les coulisses de l'asinerie : le 3^e mercredi de chaque mois, de 10 à 12h, un thème différent est abordé par un animateur spécialisé et vous permet de participer à la vie de l'asinerie. Il ne s'agit en aucun cas de formations ou stages, mais de démonstrations qui peuvent répondre aux questions de tous les nouveaux amis des ânes et des mules. ■

- 15 avril : soins annuels : vermifuges, vaccins
 - 20 mai : alimentation
 - 17 juin : maréchalerie
- (calendrier à suivre sur demande) Sans mules - © Caroline Charpentier (autorisation d'image de Raymond Griglet)



Le dernier jeudi de chaque mois de 15h à 17h. Ils peuvent vous permettre de découvrir ou de redécouvrir les méthodes de cultures à l'ancienne ou ses déclinaisons modernes. ■

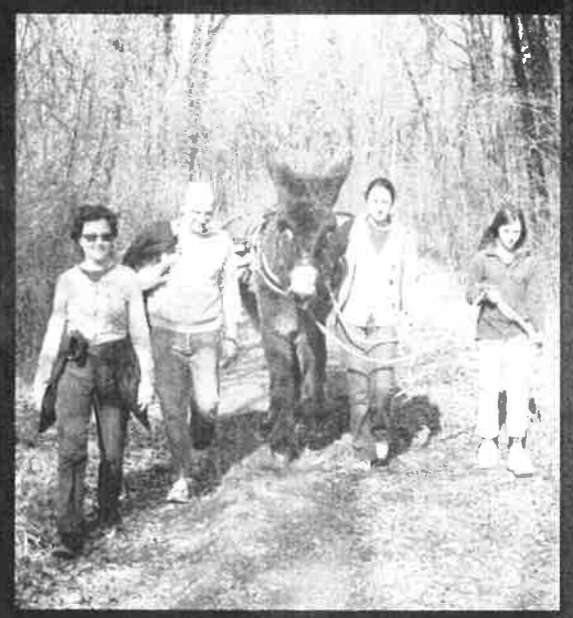
- Jeudi 30 avril : attelage âne, maniabilité
- Jeudi 28 mai : entretien jardin
- Jeudi 25 juin : débardage mule

(calendrier à suivre sur demande)

Essai de charrue vigneronne - © Mélanie Boursier (autorisation d'image Pierre Cantet)

ET SI VOUS AVEZ L'ESPRIT PLUS VAGABOND, POURQUOI PAS UNE RANDONNÉE INTERACTIVE AVEC VOTRE BAUDET ?

Technique très innovante pour découvrir la nature et le patrimoine environnant, elle vous permettra d'allier les plaisirs de la marche avec votre âne et la découverte du milieu. Deux circuits vous sont proposés : « Le Petit Randonneur » de 7 km, permet aux enfants de découvrir la randonnée de manière très ludique sous forme de jeu, d'anecdotes... « Autour de Dampierre-sur-Boutonne » est un circuit de 21 km, qui s'adresse à des randonneurs, ou des familles ayant l'habitude de marcher. Sur chaque circuit, le PDA vous guidera et vous informera sur les lieux remarquables croisés, lors de cette randonnée : l'histoire des villages, les moulins de la Boutonne, la faune, la flore, les anecdotes...



Renseignements et réservations : ☎ : 05 46 24 68 94 ; asineriedubaudet@cg17.fr Rando : © Mélanie Boursier (autorisation d'image de Noémie Pilet et famille Hottelou)

Les jours et horaires d'ouverture :

mai : tous les jours sauf le lundi de 10h à 12h et 14h à 18h
juin : tous les jours de 10h à 12h et 14h à 18h

Asinerie du Baudet du Poitou
Ferme de la Tillauderie,
17470 Dampierre-sur-Boutonne
☎ : 05 46 24 68 94
✉ : asineriedubaudet@cg17.fr

Charente-Maritime
www.charente-maritime.org